

Zoetermeer, een compassievolle stad

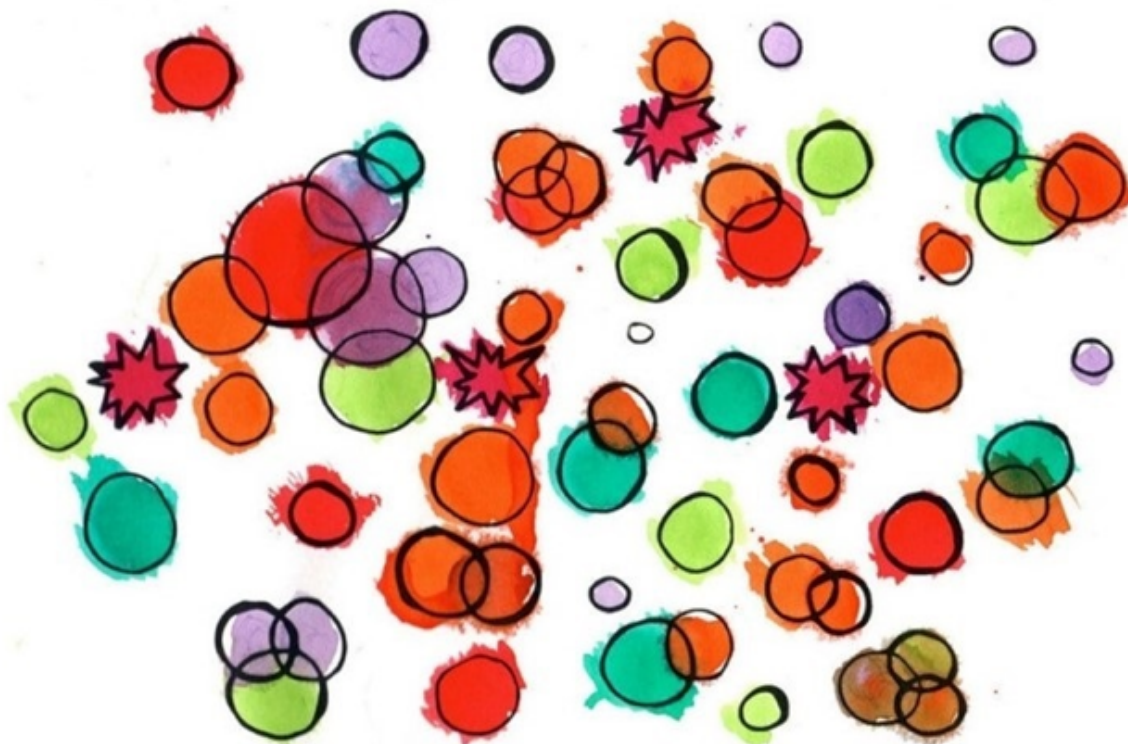
WERKNOTITIE

ONDERDEEL VAN HET INSPIRATIEDOCUMENT
VOOR DE RUIMTELIJKE STRATEGIE ZOETERMEER 2040

ATELIER *STADMAKERS ZOETERMEER

oktober 2024

COMPASSIE



STAD

'wrijving geeft glans!'



*Bouwsteen voor een strategisch scenario, ontwikkeld door ILOZ
in samenwerking met de Stadsmakers Zoetermeer*

Compassie is een werkwoord

Op 21 september 2018 werd door de burgemeester van Zoetermeer het Handvest van Compassie ondertekend. ILOZ was een belangrijke medeondertekenaar. Later volgden vele handtekeningen namens diverse culturele- en geloofsgemeenschappen, en partnerorganisaties in de stad.

“Compassie is onze drijfveer om ons onvermoelbaar in te zetten voor het verzachten van het leed van onze medeschepselen, om terug te treden uit het middelpunt van onze wereld en een ander voor het voetlicht te plaatsen, en om recht te doen aan de onschendbare heiligheid van ieder mens en eenieder, zonder enige uitzondering, te behandelen met volstrekte waardigheid, billijkheid en respect.”

Vanuit Compassie zetten levensbeschouwelijke organisaties zich in voor de stad en haar bewoners.

Zoetermeer is gevormd door burgerinitiatieven vanuit levensbeschouwelijke gemeenschappen, woningcorporaties, onderwijs en zorg.

De gezamenlijke levensbeschouwelijke organisaties omvatten circa de helft van alle Zoetermeerse burgers. De actuele waarde van de inzet vanuit die diverse geloofsgemeenschappen kan voor Zoetermeer worden geschat op een jaarlijkse omzet met een marktwaarde van €75 miljoen! Dan gaat het om de inzet van vele vrijwilligers, aangestuurd door (betaalde) professionals. In deze raming is dan nog niet eens meegenomen de economische waarde van de impact van die inzet. Denk bijv. de bestrijding van eenzaamheid en het belang van de voedselbank. Mensen maken de stad!

Kantelen van perspectieven.

Belangrijke voorwaarde daarvoor is loskomen van sectoraal denken. Dat geldt voor de (gemeentelijke) overheid, maar ook voor veel maatschappelijke organisaties die vaak sectoraal zijn ingericht. Het kan anders. Inmiddels heeft het concept van Brede Welvaart een stevige positie verworven in het maatschappelijk debat. Die houding is een belangrijke voorwaarde voor de kanteling van stenen naar mensen. In de afbeelding hieronder zijn de acht gelijkwaardige waardencategorieën benoemd die aan het Brede Welvaartsconcept ten grondslag liggen.

WAARDENCATEGORIEËN

Wij onderscheiden acht, wetenschappelijk gevalideerde waardencategorieën. De waardencategorieën bieden structuur en houvast in het inzichtelijk maken van de maatschappelijk waarde van een object, gebied en/of infrastructuur.



Economisch potentieel

De mate waarin de investering direct of indirecte (een betere toegankelijkheid tot) werkgelegenheid (nieuwe bedrijven en arbeidsplaatsen) met zich meebrengt.

Leefbaarheid veiligheid en sociale cohesie

De mate waarin de investering inclusiviteit en sociale cohesie, het 'samenleven' en samenwerking in de omgeving bevordert en bijdraagt aan de leefbaarheid in wijken door het versterken van differentiatie en diversiteit

Balans en differentiatie in ruimtelijke structuur

De mate waarin de investering de balans tussen 'todd, groen en blauw' in de omgeving versterkt (inclusief diversiteit, verdichting of verdunning) en functiemenging en toekomstige gebruik wordt gestimuleerd.

Toegankelijkheid van groen en blauw

De mate waarin een investering bijdraagt aan (toegang tot) een groene of blauwe leefomgeving, cultuurlandschappelijke en natuurlijke kwaliteit.

(College van Rijksadviseurs)

Bereikbaarheid en connectiviteit

De mate waarin de mobiliteit, connectiviteit en (digitale) bereikbaarheid worden bevordert, infrastructuur beter wordt benut en energienetwerk wordt versterkt.

Publieke en sociaalmaatschappelijke voorzieningen

De mate waarin de investering waarde toevoegt in de vorm van een betere benutting van maatschappelijke voorzieningen als sport, cultuur, recreatie en zorg of publieke voorzieningen zoals waterbeheer

Gezondheid, duurzaamheid en klimaatadaptieve leefomgeving

De mate waarin de investering bijdraagt aan een gezondere leefomgeving b.v. op het vlak van vergroening, beweging, sport en vrijetijdsbesteding; duurzame energievoorziening, CO2 reductie.

Kwaliteit openbare ruimte en leefomgeving

De mate waarin de investering bijdraagt aan het realiseren van een schone en hoogwaardige buitenruimte; het versterken van de architectonische kwaliteit en cultureel erfgoed.

In de groeistadfase heeft Zoetermeer haar nieuwe inwoners gepamperd – hun nieuwe huis stond klaar. Nu we een sub-urbane stad zijn is het zaak om de compassie aan te

spreken: organiseer als inwoners zelf de toekomst. Dat uitgangspunt kan worden uitgewerkt in drie thema's: 1. Van stenen naar mensen, 2. Ladders naar de toekomst, en 3. Ambities

THEMA 1: Van stenen naar mensen

Van fysieke voorzieningen naar gebruiksmogelijkheden. Van stenen naar mensen. Dat zijn we nog weinig gewend in Nederland. We staan bekend om onze planningstraditie met geloof in de maakbaarheid van onze leefomgeving. We vragen aandacht voor enkele lessen uit de praktijk.

1. De dreiging van segregatie als je niet gericht investeert in de wijken

De Groningse wethouder Roeland van der Schaaf zet in op de 3.0-wijkvernieuwing. Deze derde golf moet samen met bewoners en woningcorporaties als drie-eenheid worden opgepakt. Andere partijen, die actief zijn in de wijk sluiten aan. Anders gebeurt het niet, want de rijksoverheid laat het nu afweten.

De Groninger wethouder ziet tegelijkertijd wel een grote noodzaak om daadwerkelijk in te grijpen. In een aantal gebieden gaat het zo goed, dat de kansarmen uit de wijken worden gedrukt. Daarnaast zien we gebieden waarmee het minder goed gaat en waarin voornamelijk kansarmen en kwetsbaren wonen. In die wijken stapelen de sociale problemen zich op. Dat vormt de voedingsbodem voor problemen als onvrede, kansarmoede en verslechterde gezondheid. Als je hier dus niks doet, ontstaat vanzelf een soort segregatie. Met alle nadelige gevolgen van dien. **Dat betekent dat je je niet moet beperken tot investeringen in de woningen. Je moet ook wat met onderwijs doen, met sociale en economische mogelijkheden. Anders ben je de huizen wel aan het opknappen, maar verandert er achter de voordeur niet zo veel. We willen onze bewoners gelijke kansen geven in het onderwijs en perspectief in de woning- en arbeidsmarkt.**



2. Sociale menging is niet vanzelf de ‘magic-mix’.

Sociale menging is vaak een ‘jubelterm’ waar gemeenten, projectontwikkelaars, woningcorporaties en anderen zich achter scharen. Maar er liggen pijnlijke keuzes in het verschiet. Zeker in steden waar kopers dringen om een plekje op de woningmarkt – en verdringing van lage inkomensgroepen op de loer ligt – reageren bewoners in zwakke posities vaak angstig en bezorgd op de aangekondigde menging van hun buurt.

Sociale menging is daarmee een voortdurend terugkerend thema in stedelijk beleid. Het politieke en maatschappelijke debat hierover verloopt moeizaam, omdat verschillende interpretaties van het begrip voortdurend over elkaar heen buitelen. Meer scherp in het debat vraagt antwoord op zeven vragen (Reinout Kleinhans TUD, in Gebiedsontwikkeling.krant, 26 januari 2019).

- Wat is het object van menging? Wat moet er nu precies gemengd worden? Typen woningen, inkomensgroepen, migratie-achtergronden, klassen, leefstijlen, of combinaties van deze (deels overlappende) categorieën?
- Wie zijn de “subjecten” van menging. Wie moeten ‘gemengd’ worden? Wie heeft daar baat bij en wie ondervindt daarvan de lasten? Gaat het om individuen, huishoudens, sportverenigingen, basisscholen, buurten, of dwarsverbanden tussen deze eenheden?
- Langs welke weg moet menging tot het gewenste resultaat leiden? Wat is de achterliggende “veranderingstheorie”?
- In hoeverre is menging het probleem, middel, doel, of een combinatie van deze categorieën? Is het streven naar menging een middel tegen de maatschappelijke tweedeling, of is het een doel op zichzelf?
- Welke doelstellingen liggen ten grondslag aan de mengingsambitie? In hoeverre verschillen die doelstellingen tussen partijen? Wat is de gewenste mate van menging, als uitkomst van een interventie of veranderingsproces?
- Op welke niveaus spelen mengingsinterventies en (on)gewenste effecten zich af? Gaat het om portiek, complex, straat, buurt, vereniging, stadsdeel, stad of een hoger schaalniveau?
- Op welke termijn krijgen mengingseffecten hun beslag? Verwacht men een direct effect, of over enkele jaren? Of pas op langere termijn, zoals bij intergenerationele sociale stijging het geval is?

Belangrijk is dat beleidsmakers een betere antenne ontwikkelen voor wat mensen in kwetsbare posities zelf willen. Bij sociale menging wordt groepsvorming op basis van migratie-achtergrond, religie, inkomen of seksuele voorkeur veelal argwanend bekeken of afgewezen.

Tegelijkertijd kiezen veel mensen gelijkgezinden om mee te wonen, naar school te gaan, te sporten, en relaties mee aan te gaan. Dit fenomeen wordt aangeduid als de “mengingsparadox”. Om die paradox te overwinnen, moet je goed beslagen ten ijs komen. Beleidsmakers en politici hebben er echter belang bij om doelstellingen, interventies en effecten van menging zo open en breed mogelijk te formuleren. Dat zal het debat niet verder helpen. Wie zoekt naar effectieve mengingsinterventies, doet er dan ook goed aan om te starten vanuit deze zeven vragen.

3. Belangrijke lessen voor stedenbouwkundige ontwikkeling

Hoogleraar sociologie Richard Sennett sprak eind 2018 in Rotterdam over zijn nieuwe boek ‘Ethiek voor de open stad’. Zijn zes belangrijkste lessen voor de open stad zijn:

- Ontwerp zachte grenzen: zorg er bijvoorbeeld voor dat een gesloten hek vervangen wordt door een colonnade.

- De open stad is gebaat bij complexiteit: strijk de stad niet glad met veilige en voorspelbare kantoorgebieden, maar sta levendige volkswijkjes toe.
- Bied ruimte aan iedereen: wees niet bang om de controle los te laten in de stad en schuw frictie niet.
- Bewoners hebben niet altijd gelijk: soms nemen bewoners beslissingen uit eigenbelang, niet omdat ze per se goed zijn voor het algemene belang.
- Behoud het goede: identificeer wat de positieve aspecten van je stad zijn en zorg ervoor dat je die bewaart.
- Leer van je fouten: geef toe wanneer eerdere beleidskeuzes fout zijn gelopen en gebruik die kennis.

4. Sturen op onvastheid – het dilemma van mensen maken de stad

Niet de fysieke functies, maar de manier waarop mensen gebruik maken van gebieden moet centraal komen staan in het debat over de sociaal duurzame stad. Steeds vaker blijkt dat steden niet voor iedereen plekken met oneindige mogelijkheden zijn. Dat concludeerde de Raad voor de Leefomgeving en Infrastructuur bijvoorbeeld in het rapport Toegang tot de Stad (2020). En steeds vaker wordt benoemd dat we het zicht op de menselijke maat dreigen te verliezen. Dan gaat het over het niet-uitsluiten van minderheden, over de toegankelijkheid van publieke voorzieningen en huisvesting, en over de vraag of we wel goed weten wat de behoeften van gebruikers in stedelijke gebieden zijn.

Sociale duurzaamheid begrijpen vanuit ‘de mogelijkheden van de mens’ is wel degelijk iets nieuws in het ruimtelijk domein. Dit heeft te maken met het verschuiven van het *einddoel* van stedelijke ontwikkeling als *fysieke voorzieningen* naar de *mogelijkheden van mensen om deze voorzieningen te kunnen gebruiken*. Jarenlang is geprobeerd om sociale doelen te realiseren door middel van fysieke verbeteringen in gebieden. Zo stuurden het Grootstedenbeleid en het Krachtwijkenbeleid sterk op het mengen van woningtypologieën en het verbeteren van de leefomgeving via de openbare ruimte en buurtvoorzieningen. Ook het veelvuldige gebruik van de Leefbaarometer als instrument om maatschappelijke meerwaarde aan te tonen, toont aan dat sociale duurzaamheid vooral als ‘fysieke leefbaarheid van gebieden’ wordt benaderd.

De verschuiving naar mogelijkheden ofwel “capabilities” als norm voor sociale duurzaamheid is belangrijk, omdat zo beter rekening gehouden kan worden met de diversiteit aan behoeften van mensen en de verschillende manieren van gebruik. Eenzelfde fysieke voorziening betekent namelijk niet dat iedereen er op dezelfde manier gebruik van maakt. Denk bijvoorbeeld aan de komst van een nieuwe buslijn en hoe die de bewegingsvrijheid van een senior bewoner enorm kan verhogen, maar misschien weinig zal betekenen voor een rolstoelgebruiker. Of hoe een buurthuis weinig uitnodigend kan zijn voor inwoners die zich niet met de aanwezige doelgroep identificeren. Vanuit de inclusieve stad-gedachte zou je juist deze verschillen in het gebruik van voorzieningen in beeld willen krijgen.

Sturen op *capabilities* in plaats van *fysieke voorzieningen* betekent dus sturen op een doel dat in essentie onzeker en onvast is. Dit zijn we nog weinig gewend in Nederland. We staan bekend om onze planningstraditie met een ingenieurs-achtig geloof in de maakbaarheid van onze leefomgeving. Ook de vastgoedtraditie biedt weinig ruimte voor onzekerheden – bij projectontwikkelingen moeten kosten verantwoord worden door de baten, het liefst zo concreet mogelijk in euro’s uitgedrukt. De verschuiving van *fysieke voorzieningen* naar *capabilities* als einddoel van sociale duurzaamheid vraagt echter om een andere aanpak. Dat begint met het erkennen dat het *einddoel* niet per se (of alleen) met fysieke verbeteringen samenhangt, maar met de acties en mogelijkheden van mensen in een

gebied. En dat de baten van investeringen dus niet per se congruent zijn aan concrete projectdoelstellingen, zoals het realiseren van een goed gebouw of een plein, maar aan de daadwerkelijke mogelijkheden die deze bieden aan bewoners en bezoekers, zowel op de korte als op de lange termijn.

Met deze alternatieve focus brengt 'de inclusieve stad'-discussie een compleet andere benadering voor gebiedsontwikkeling teweeg. Een benadering die niet alleen draait om het definiëren en uitvoeren van fysieke projectdoelstellingen, maar om het afspreken van gezamenlijke sociale waarden en het onderzoeken van wat die op specifieke plekken, en voor specifieke inwoners betekenen. Hoe dit in de praktijk kan werken is nog iets om te onderzoeken, maar helder is wel dat we er verder mee kunnen komen dan wanneer we sociale duurzaamheid alleen vertalen in fysieke ingrepen.
(Bijdrage in Gebiedsontwikkeling.krant, 24 februari 2021)

THEMA 2:

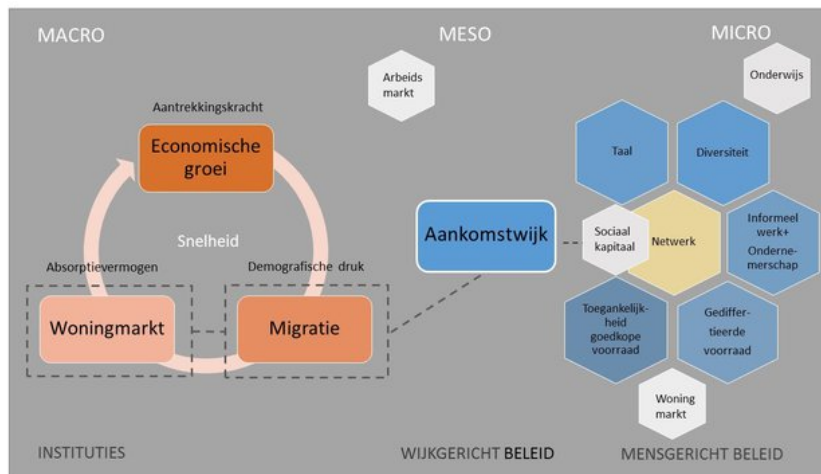
Zoetermeer als stad van pioniers – ladders naar de toekomst

Pioniers vestigden zich in de vroege middeleeuwen op de woeste gronden van 'Holtland'. Pioniers namen de verving – afgraven voor turf, de motor van de stedelijke ontwikkeling – ter hand, en later de bedijking en inpoldering van die veenpolders. Zoetermeer is gemaakt door pioniers: Nutricia, Brinkers, Spar. Gegroeid door pioniers (gastarbeiders): eerst Spanjaarden, later Turken en Marokkanen. Groot geworden door pioniers: migranten uit Den Haag, Brabant en andere landsdelen. Later door Surinamers, Antillianen. En nu door statushouders. Allemaal mensen die hun grenzen hebben verlegd, een nieuwe start hebben gemaakt. **Die pioniersmentaliteit en compassie is de ziel van onze stad.**

In de groeistadfase heeft Zoetermeer haar nieuwe inwoners gepamperd – de wijkvoorzieningen geordend; hun nieuwe huis stond klaar, de tuintjes aangeharkt. Nu we een suburbane stad zijn geworden is het zaak om die compassie (weer) aan te spreken: mensen maken de stad, organiseer zelf de toekomst!

In de Visie Zoetermeer 2040 geeft de **sociaal-economische roltrap** het beeld van instroom van lage inkomensgroepen in de stad en uitstroom van de hogere inkomens. Dat beeld is in de Visie de probleemstelling: hoe houden we de hogere inkomens vast, en stoppen we de instroom van lagere inkomens? Maar deze wat statische benadering gaat eigenlijk voorbij aan de sociaal-economische ontwikkelingsmachine die de suburbane stad nou eenmaal is. **Daarom ook op dit thema weer een aantal lessen uit de praktijk. Over die sociaal-economische ontwikkelingsmachine, over het belang van maatschappelijk vastgoed als knooppunten voor ontmoeting en ontwikkeling in buurten en wijken, en over nut en noodzaak van experimenten.**

1. Hoe werkt de sociaal-economische roltrap? Maaïke Alles concludeert in haar prijswinnende MCD-scriptie dat door gentrificatie minder betaalbare huurwoningen beschikbaar zijn, waardoor migranten niet meer in de aankomstwijken terecht kunnen. Zij zijn dan minder in staat een netwerk op te bouwen en hebben geen toegang tot werk. De stad functioneert hierdoor minder goed als sociaaleconomische roltrap en aankomstlocatie voor migranten. De discussie over een wijkgerichte versus een mensgerichte aanpak is in deze oververhitte woningmarkt een belangrijke (beleids-) keuze. De wijken gaan er door gentrificatie op vooruit, maar wat doet het met de mensen voor wie deze wijken de enige mogelijkheid zijn om tot de stad toe te treden? Daarnaast kan de middenklasse migrant in de stad vrijwel geen wooncarrière meer maken.



Hij wijkt hierdoor uit naar de regio. Dit is een gemis voor het netwerk in de aankomstwijken. Contacten leggen buiten het netwerk – ofwel het opbouwen van sociaal kapitaal - is gemakkelijker als er verschillende doelgroepen in de wijk wonen. Een te hoge concentratie van arbeidsmigranten,

vluchtelingen en uitstromers uit de maatschappelijke opvang is om die reden niet effectief en het doorbreken hiervan valt – samen met gezondheid, scholing en werk - binnen een mensgerichte aanpak. **Een regelvrije zone** kan concreet betekenen dat er complexen zijn waar bedrijvigheid vanuit huis wordt toegestaan of woningdelen (tot bijvoorbeeld een bepaald maximum) mogelijk is, zonder dat aan de eisen van een gezamenlijke woonruimte wordt voldaan. Als geborgd wordt dat het complexen betreft waar mensen tijdelijk wonen, waarom zou je dan niet (heel gericht) soepeler met bepaalde beperkingen om gaan?

Aanbevelingen van Maaike Alles zijn:

- Wees bij het uitzetten van acties bewust van het onderscheid tussen het netwerk en **sociaal kapitaal**. Een netwerk bouwen migranten over het algemeen zelf op, voor het opbouwen van sociaal kapitaal kunnen ze hulp nodig hebben. Het stimuleren van het sociaal kapitaal zal om die reden effectiever zijn.
- Huisvesting voor migranten kan gecombineerd worden met andere doelgroepen, zoals studenten.
- Een mogelijkheid kan zijn dat medewerkers van de buurtwerkkamer/ buurthuizen nieuwkomers actief benaderen en een “maatje” toewijzen. Een “maatje” moet een persoon zijn die zelf over sociaal kapitaal beschikt en zich realiseert wat contacten in de buitenwereld voor de ontwikkeling van een migrant kunnen betekenen.
- Waardeer de sleutelfiguren in de wijk en geef hen een rol binnen de mensgerichte aanpak. Ze zijn de oren en ogen in de wijk waardoor zij veel waardevolle informatie kunnen leveren.

2. Maatschappelijke voorzieningen bij stedelijke transformatie

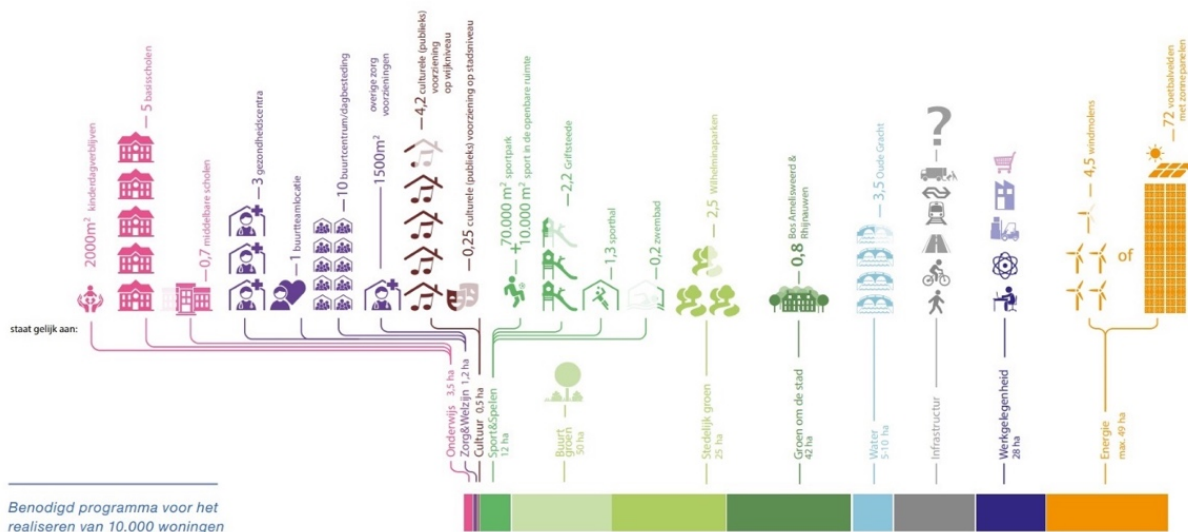
Ingrid de Moel (Bouwstenen voor Sociaal), Heidi Mensink (gemeente Zwolle) en Gert Jan Hagen (Springco) constateren dat in woongebieden die vernieuwd worden de ruimte voor maatschappelijke voorzieningen onder druk staat. Zij geven tips voor het realiseren van maatschappelijke voorzieningen:

- Zorg bij stedelijke transformatie voor interdisciplinaire teams waarbij in ieder geval vertegenwoordigers vanuit het sociaal domein en de afdeling vastgoed vertegenwoordigd zijn. Wenselijk daarbij is ook afstemming met de afdelingen wonen, zorg, onderwijs en cultuur.
- Breng de bestaande maatschappelijke voorzieningen en de behoeften van bewoners in kaart. Dit kan gebeuren op basis van zowel kwantitatieve gegevens (bijvoorbeeld de hoeveelheid bestaande voorzieningen, toekomstige woningbouw, leefstijlen en demografische ontwikkelingen) als de ervaringen van bewoners, ondernemers en professionals uit het gebied.

- Kijk naar trends en ontwikkelingen, zodat eventuele aanpassingen in voorzieningen voor de lange termijn worden gedaan.
- Maak optimaal gebruik van ruimtes die op specifieke tijden leeg staan. Zoek naar mogelijkheden om verschillende functies zoals onderwijs, sport, welzijn en cultuur te combineren.
- Behoud flexibiliteit in het ruimtegebruik om in te kunnen spelen op beleidswijzingen en onverwachte situaties zoals rampen en crises.

Het belang van maatschappelijke voorzieningen is duidelijk, en ook dat het voorzieningenprogramma groeit met de toename van het aantal woningen (zie de 'barcode' hieronder). Toch staan deze plekken met name in steden onder druk. Dit komt onder meer door de stijgende huurkosten en het schaarser worden van ruimte, ziet Gert Jan Hagen. Hij is oprichter van Springco, een bedrijf dat gemeenten door middel van data-analyse helpt om een visie te ontwikkelen op de benodigde voorzieningen. Niet alleen de bestaande voorzieningen hebben het steeds moeilijker, maar ook bij de inpassing van nieuwe voorzieningen bij stedelijke transformatie zijn er knelpunten.

In de praktijk van gebiedsontwikkelingen ligt de prioriteit vaak bij andere functies zoals wonen en winkelen. Deze leveren meer financieel rendement op. Vertegenwoordigers van vastgoed en het sociaal domein lijken dan een verschillende taal te spreken, met onvoldoende begrip voor elkaars belangen. Ook zijn maat-



schappelijke voorzieningen nogal eens het slachtoffer van de grote druk op de ruimte of blijkt het moeilijk om deze te financieren. Ze moeten hun plek bevechten tussen verschillende beleidsdoelen zoals verduurzaming en het versnellen van de woningbouw. “Gemeenten moeten daarom voor die voorzieningen gaan staan”, stelt Hagen.

3. Huizen van Compassie - maatschappelijke knooppunten in wijken en buurten

Uit wetenschappelijk onderzoek (o.a. Verwey Jonker Instituut, KASKI) blijkt dat kerken en andere levensbeschouwelijke organisaties (lbo's) zich niet alleen inzetten voor religieuze zaken, maar ook een belangrijke maatschappelijke rol spelen. In de kerk helpen mensen elkaar met allerlei zaken omtrent integratie, participatie, zorg en welzijn.

In Rotterdam in zowel 2008 als 2020 onderzoek gedaan naar het maatschappelijk rendement van christelijke kerkgenootschappen. In 2020 bedroeg het maatschappelijk rendement € 330 - € 365 miljoen, dat is een gemiddelde marktwaarde van ongeveer € 780.000.

De sociaal-maatschappelijke activiteiten van kerken zijn vaak niet alleen gericht op de eigen kerkleden. Uit het driejaarlijkse onderzoek naar armoedebestrijding vanuit de kerken blijkt dat de kerken ruim 41 miljoen euro investeren in armoedebestrijding. De kerkelijke aanpak van armoede beperkt zich volgens dit rapport niet alleen tot gelovigen: 85% procent van de kerken bereikt in zijn projecten ook buitenkerkelijke mensen.

Conclusie uit deze cijfers, is dat de kerken veel maatschappelijk nuttige activiteiten verrichten die onbetaalbaar zouden zijn indien men ervoor zou kiezen dat door de overheid of door commerciële partijen te laten uitvoeren. Zij doen dat voor het merendeel vanuit vrijwillige inzet, gefinancierd vanuit de eigen geloofsgemeenschappen en daaraan verbonden organisaties. Daarom:

- Erken dat de het christendom niet verkrimpt maar verschuift. Neem dat als uitgangspunt bij het vormen van beleid. - Zet erkenning in woord om in concrete daden.
- Stel proactief beleid op om deze groep medebewoners in Nederland beter te leren kennen.
- Betrek de kerken bij overleg. Vraag hen om inhoudelijke feedback op je plannen.
- Borg het thema in je organisatie door een persoon te benoemen tot 'portefeuillehouder' of vaste contactpersoon met de internationale kerken.

In de Nederland is er al geruime tijd sprake van secularisatie onder bepaalde gevestigde kerkgenootschappen. Hierdoor daalt het aantal leden bij deze kerkgenootschappen. Deze kerkgenootschappen bezitten veel kerkgebouwen, waardoor er veel gebouwen vrijkomen. Allereerst zijn niet alle kerkgebouwen die worden afgestoten courant. Daarnaast is er sprake van enorme commerciële concurrentie in de vastgoedsector. We leven in een tijd waar er een gigantische druk is op de woonopgave. Omdat veel kerkgebouwen gebouwd zijn op grote percelen, zijn ze zeer gewild bij projectontwikkelaars en beleidsmakers van de gemeente. De combinatie van secularisatie en de gigantische druk op de woonopgave heeft tot gevolg, dat het een win-win situatie lijkt om kerkgebouwen te herontwikkelen tot woningen. Financieel gezien is dit voor de verkopende kerk op zich een aantrekkelijke optie. Deze concurrentie leidt echter in de (middel)grote steden tot het verdwijnen van flink wat vierkante meters die in het bestemmingsplan beschikbaar zijn voor religieus gebruik. En deze beschikbare ruimte in het bestemmingsplan wordt zeer zelden gecompenseerd door op andere plekken meer vierkante meters voor religieus gebruik toe te voegen.

Hier wordt pijnlijk concreet zichtbaar hoe belangrijk erkenning van de aanwezigheid en het maatschappelijk belang van de lbo's is. Geloofsgemeenschappen horen voor hun huisvesting niet te concurreren met de functie "wonen", net zoals huisartsen, scholen, en sportvoorzieningen dat ook niet hoeven te doen. Dergelijke maatschappelijke voorzieningen zijn basisbehoeften waar mensen gebruik van willen maken, en zijn niet gebaseerd op economische winstgevendheid. Houd rekening met ruimte voor religieuze organisaties in de referentienorm maatschappelijke voorzieningen. Momenteel is dit niet het geval, waardoor er na de (her)inrichting van woongebieden geen ruimte blijkt te zijn voor religieuze organisaties. Een kerk, een moskee is geen gebouw maar een groep mensen. Heb behalve oog voor de cultuurhistorische waarde van een kerkgebouw, ook oog voor de huisvestingsbehoeftes van geloofsgemeenschappen. Dit kan bijvoorbeeld door opdracht te geven tot een Gebedshuizenvisie 2.0, gericht op de huisvestingsbehoeftes van religieuze organisaties in plaats van op kerkgebouwen.

Onderstaande programma van eisen is indicatief maar geeft wel een goed beeld van wat een gemiddelde levensbeschouwelijke organisatie (lbo) nodig kan hebben.

Onderdeel	Beschrijving	Eis
Locatie eisen	<ul style="list-style-type: none"> - Goed bereikbaar met het OV - Dicht bij de snelweg - Genoeg (gratis) parkeer-mogelijkheden - Ontsloten, liefst vrijstaand 	Het is van groot belang dat deze zaken op orde zijn. Bereikbaarheid is van belang, anders kunnen leden afhaken
Ruimtebehoefte	<ul style="list-style-type: none"> - Kerkzaal - Kantoor - Keuken - Kinderruimte 	<ul style="list-style-type: none"> - Gemiddeld 1,5 m2 p.p - Kantoor voor 2 personen - Mogelijkheid eten op te warmen - Ruimte voor minimaal 10 kinderen
Sociaal maatschappelijke ruimte	<ul style="list-style-type: none"> - Keuken (professioneel) - Kantine - Klaslokaal 	<ul style="list-style-type: none"> - Koken en bereiden van eten. - Kantine net zo groot als de kerkzaal. - Klaslokaal voor taallessen, computer lessen, nailessen etc. - Een flexruimte voor verschillende kleinschalige activiteiten
Specifieke maatschappelijke ruimte	<ul style="list-style-type: none"> - Opslagruimte - Winkel 	<ul style="list-style-type: none"> - Voedselbank activiteiten - Gratis kleding uitdelen

Uit: Samen Kerk in Nederland (SKIN) – platform voor migrantenkerken. Toolbox Geef kerken de ruimte (2023).

4. Experimenten? "Wacht niet op elkaar, begin gewoon!"

Agnes Franzen benadrukt graag de innovatiekansen die bijvoorbeeld de opgave van ouderenhuisvesting biedt. Als strategisch adviseur gebiedsontwikkeling aan de TU Delft raadt ze overheden en ontwikkelaars aan buiten de deur te kijken. "Bedenk samen met bewoners, ondernemers en zorgorganisaties nieuwe concepten. Het is immers onze gezamenlijke verantwoordelijkheid de optimale condities voor wonen te creëren." Hoe wil de zilveren generatie wonen?

"Niet op een, maar op allerlei verschillende manieren. Je hoort over 'seniendorpen' naar Amerikaans model. Mooi aan bijvoorbeeld het initiatief Knarrenhof is de diversiteit in leeftijden: niet alleen zeventigplussers, ook jongere mensen. Zij willen elkaar helpen en samen het hofje beheren. Maar dat ligt niet iedereen. Vermogende ouderen kunnen zelf zorg aan huis regelen. Mensen die dat niet kunnen betalen en nog vrij zelfstandig zijn, help je door in hun woongebouw of wijk veel voorzieningen te bieden. Zoals winkels of wijkcentra voor ontmoeting, activiteiten en gezamenlijk eten. Dat geeft rust, veiligheid en gezelligheid. Of door domotica in huis aan te brengen, als er tenminste mantelzorgers in de buurt zijn. Dit zijn ook prikkels om mensen te laten doorstromen. De meeste ouderen verhuizen pas als het te laat is, soms met tragische gevolgen: terechtkomen in een verzorgingshuis ver weg van je kinderen. Bij professionals is de urgentie op dit onderwerp hoog, bij veel mensen zelf niet. Kortom: er is niet één oudere. Zoveel senioren, zoveel wensen. Dat is interessant voor ontwikkelaars en woningbouwers: wat kun je voor al deze types maken? Dat stimuleert vernieuwing in productontwikkeling.

Terwijl het aantal zeventigplussers fors toeneemt, zien we een mismatch tussen vraag en aanbod op de woningmarkt. Waarbij één ding vaak vergeten wordt: het ontwerp van de buitenruimte. Is die toegankelijk genoeg ontworpen en is de buurt zo opgezet dat je je burens vaak tegen het lijf loopt? Eenzaamheid is immers een groot probleem onder ouderen. Denk aan een woonvorm voor 50- tot 60-jarigen die vooruitkijken en die gemeenschap en contact belangrijk vinden, een modaal inkomen hebben, van tuinieren houden', etc.

Opdrachtgevers en ontwikkelaars dienen na te denken over voorzieningen bij die woonvormen. Initieer samenwerkingsverbanden met zorginstellingen of ondernemers. Je kan dit immers niet alleen. Zoek die mensen op, om open en eerlijk te bespreken wat kansen en obstakels zijn. Niemand heeft alle antwoorden, maar elkaars kennis gebruiken levert veel op. Die kennis zorgt ervoor dat je bijdraagt aan maatschappelijke opgaven met passende producten.

THEMA 3: Zoetermeer Compassiestad – de ambities

Compassiestad: wel ongelijk, niet onrechtvaardig. Dat is het onderwerp van de eerste bijdrage onder dit thema. **‘Mijn wijk is een goede wijk om arm te zijn.’** Dat is niet inclusief vanuit het perspectief van segregatie, maar wel vanuit het perspectief van je plek gevonden hebben en vooruit kunnen komen in een stad. Ongelijkheid wordt dus niet door iedereen als onrechtvaardig bestempeld. Als je arm én rijk kunt zijn in een stad, dan is de stad inclusief.

David Harvey (2008): ‘The right to the city is far more than the individual liberty to access urban resources: it is a right to change ourselves by changing the city. It is, moreover, a common rather than an individual right since this transformation inevitably depends upon the exercise of a collective power to reshape the processes of urbanization. The freedom to make and remake our cities and ourselves is, I want to argue, one of the most precious yet most neglected of our human rights.’

Ontmoeting en verbinding in de wijk. Wie wil dat nou niet? Maar **het organiseren van publieke familiariteit is een kunst**. En daar gaat het over in de tweede bijdrage onder dit thema. Met daaraan toegevoegd de les van de stadssocioloog Richard Sennett.

Als we het over kunst hebben: de beide laatste bijdragen gaan over kunst en creativiteit. Over **kunst en social design als participatie-brug** in het dilemma van ‘sturing op capabilities’. Een benadering die niet alleen draait om het definiëren en uitvoeren van fysieke projectdoelstellingen, maar om het afspreken van gezamenlijke sociale waarden en het onderzoeken van wat die op specifieke plekken, en voor specifieke inwoners betekenen.

En dan is de cirkel bijna weer rond. Bijna, want **wat doe je in de Tussentijd** – de tijd tussen feitelijk beëindigen van een functie of bestemming, en de realisatie van het Nieuwe Perspectief. Dat kunnen perioden van maanden, soms wel jaren zijn. Voorbeelden genoeg in Zoetermeer. En dat betekent niet alleen financieel verlies, maar ook maatschappelijk verlies. Want er wordt niet geleefd.... Leegstand maakt het imago van een stad ongeloofwaardig! Daarom als slotbeschouwing een bijdrage over Placemaking in die Tussentijd.

1. De inclusieve stad is wel ongelijk, maar niet onrechtvaardig

Vorig jaar verscheen ‘Verkenning van de rechtvaardige stad’, een essay van Simon Franke en Wouter Veldhuis. In gesprekken met ruimtelijke professionals zoeken zij een antwoord op hoe om te gaan met de druk op de stad en de verdringing van groepen en functies. We kunnen hier onmogelijk recht doen aan alle waardevolle inzichten – **lees dat essay**. Voor nu beperken we ons tot het onderscheid dat Franke en Veldhuis maken tussen ongelijkheid en (on)rechtvaardigheid. Het gegeven dat de ene plek in de stad duurder is om te wonen dan de andere is een feitelijke ongelijkheid. Vervolgens is de vraag: is die ongelijkheid ook onrechtvaardig? Dit zijn

twee zaken die in het begrip inclusiviteit door elkaar heen lopen. Het is namelijk een politieke vraag of iedereen evenveel recht heeft op een even groot deel van de welvaart.

In hun essay halen Franke en Veldhuis ter illustratie een quote van een bewoner uit Gent aan: 'Mijn wijk is een goede wijk om arm te zijn.' Dat is niet inclusief vanuit het perspectief van segregatie, maar wel vanuit het perspectief van je plek gevonden hebben en vooruit kunnen komen in een stad. Ongelijkheid wordt dus niet door iedereen als onrechtvaardig bestempeld. Als je arm én rijk kunt zijn in een stad, dan is de stad inclusief.

Ongelijkheid kun je niet helemaal wegnemen en hoort in zekere zin bij de stad. Ongelijkheid draagt ook bij aan diversiteit en daarmee aan creativiteit, want een arme wijk trekt bijvoorbeeld kunstenaars aan. Het gaat er naar ons idee om dat die twee kanten van de stad mogen bestaan, onder de voorwaarde dat ze ook met elkaar verbonden worden en zich niet van elkaar afkeren. De vraag is wat ons betreft dan ook veel meer: op welk niveau leg de verbinding? Waar creëer je de voorzieningen die voor iedereen toegankelijk zijn en zorg je dat er nog een beetje ontmoeting plaatsvindt buiten de eigen bubbel?

Het beleid in Nederland richt zich van oudsher alleen niet zozeer op het maken van die verbindingen. Het richt zich vooral op het 'egaliseren' van de verschillen in wijken waar de negatieve effecten van ongelijkheid zich het meeste manifesteren. Dat gebeurt bijvoorbeeld door koopwoningen te bouwen en sociale cohesie te stimuleren. Over het algemeen bekijken we in Nederland ongelijkheid namelijk vooral vanuit het oogpunt van segregatie, en segregatie vinden we slecht. We willen niet te grote verschillen tussen onze wijken. Dan steekt zo'n wijk slecht af in de statistieken. In een debat over leefbaarheid, georganiseerd door de woningcorporaties in de stad Utrecht, werd de geconstateerde ongelijkheid (concentratie van corporatiebezit, lage inkomens en kwetsbare doelgroepen) bijna meteen als onrechtvaardig bestempeld. Als oplossing werd menging op wijk- en stadsniveau als een belangrijke oplossing gezien. Ziedaar de klassieke Nederlandse wijkaanpak. Maar wat hebben we daar in het verleden van geleerd?

Segregatie of concentratie is niet per se een probleem.

Het wordt pas problematisch wanneer mensen fysiek worden afgesloten van goed onderwijs, van werk, van speelruimte of van voorzieningen. "Het gaat om voorzieningen die de mogelijkheid bieden voor ontmoetingen die niet alleen de vertrouwde bevorderen, maar ook om contacten die nuttig zijn voor het realiseren van de ambities van groepen. Met andere woorden: het doel van deze ontmoetingen is niet 'bonding', het versterken van de gemeenschap, maar 'bridging', het verbreden van de beperkte netwerken van groepen door het leggen van verbindingen met andere groepen."

Die verbinding kan ook op een hoger schaalniveau liggen. Door schaalvergroting en voortgaande functiescheiding, bevindt veel werkgelegenheid zich buiten de stad, verspreid over de regio. Dat maakt de banen voor lagere inkomens moeilijker bereikbaar. Beter en goedkoper OV kan dus ook een effectieve bridge-maatregel zijn om ongelijkheid te verminderen.

Hoe werkt deze kijk op inclusiviteit in de praktijk? Wat staat ons te doen in de wijken? Kijk allereerst goed wat er gebeurt in een stad en buurt. Maak hiervan een zorgvuldige analyse en benoem scherp welke ongelijkheid er is. Vorm vervolgens een oordeel over de vraag of deze ongelijkheid wel of niet onrechtvaardig is. En kijk tot slot op welk niveau er verbindingen mogelijk zijn om iets aan deze ongelijkheid te doen: binnen de wijk, in de stad of in de regio. Dit onderscheid helpt om het goede gesprek te voeren over de inclusieve stad én om vervolgens ook effectief beleid te voeren of de juiste keuzes te maken in een gebiedsontwikkeling. Stop met de reflex om wijken te willen egaliseren, en sla juist vaker bruggen tussen wijken of in de regio. De behoefte aan voorzieningen, aan opstapjes, aan

ruimte voor de ontwikkeling van bewoners is vaak niet op te lossen op een hoger schaalniveau. Die behoeftes moeten een plek krijgen in de wijk. De les die daaruit te halen valt, is dat we de ruimte voor (maatschappelijke) voorzieningen in wijken veel meer moeten koesteren. Denk aan betaalbare bedrijfsruimte in plinten van gebouwen, gemeentelijk vastgoed in de buurt, en groen, sportvelden en andere publieke ruimte. Door deze ruimte te maken én te koesteren, stellen we bewoners in staat om zelf bruggen te slaan, vooruit te komen en aan hun eigen buurt te bouwen. Want een gebouw bouw je met stenen, maar een inclusieve stad wordt gebouwd en gedragen door mensen. (Bijdrage in Gebiedsontwikkeling.krant, 5 juni oktober 2019)

2. Publieke familiariteit in superdiverse wijken

Kennen is het niet, maar we komen elkaar hier wel tegen. Nederland is uitgegroeid tot een dynamische migratiesamenleving. De diversiteit in sociale, culturele en demografische zin maakt het samenleven in onze buurten en wijken soms ingewikkeld. Want als achtergronden en leefpatronen uiteenlopen, weten bewoners elkaar minder goed te plaatsen. Om herkenning en contact te bevorderen is volgens onderzoekers en beleidsmakers publieke familiariteit nodig: lichte, spontane en herhaalde vormen van ontmoeting in de buurt.



Publieke familiariteit georganiseerd in de publieke buitenruimte

KIS bracht met kwalitatief onderzoek in vijf steden in beeld hoe publieke familiariteit in de praktijk tot stand komt en hoe het kan worden bevorderd: de Nieuwe Bibliotheek in Almere, Wijkpark Cromvliet in Den Haag, de markt in Rotterdam, het VerHalenHuis in Tilburg en het Krachtstation Kanaleneiland in Utrecht.

Het onderzoek maakt duidelijk dat deze ontmoetingsplekken bijdragen aan onderlinge vertrouwdheid en thuisgevoelens van bezoekers. Om de kans op lichte contacten en ongedwongen ontmoeting te vergroten, is het belangrijk om meerdere functies samen te brengen op een plek of in een gebouw en om te zorgen voor levendigheid. Het rapport bevat concrete aanbevelingen voor beleidsmakers, sociaal professionals en ontwerpers om publieke familiariteit in gemengde wijken te bevorderen.

Sennett beschrijft in zijn boek de vaardigheden van de stadssocioloog als vaardigheden die een stedenbouwkundige eveneens moet beheersen: ‘dwelling skills’

zoals: '(. . .) touching, hearing, smelling at place, walking knowledge, speaking to strangers'. En Sennett wordt stedenbouwkundige als hij zijn vijf open vormen uitlegt: Laat 'synchronous spaces' ontstaan, waar veel dingen tegelijk gebeuren; markeer 'particular spaces as important', ter oriëntatie; begrijp dat een plek tot leven komt 'at its edges'; en dat we 'porosity', een membraam, nodig hebben tussen functies en groepen mensen; 'incompletely built form' creëert continue evolutie (en de mogelijkheid om verkeerde ontwikkelingen te repareren) en ten slotte dat een complete stad niet wordt gekenmerkt door een helder beeld van die stad, maar door vele beelden 'assembled in different ways'.

(Bron: KIS publicatie Polarisatie en verbinding, 20 maart 2023)



Publieke familiariteit georganiseerd in de semi-openbare ruimte

3. Zet kunst en social design in bij gebiedsontwikkeling

Hoe organiseer je op een creatieve, actieve manier het gesprek en zorg je daarmee voor participatie? Hieronder vind je enkele uitgangspunten bij de inzet van kunst bij het vormgeven van participatie in de Omgevingswet, gebaseerd op de ervaring en kennis die we de afgelopen opdeden in Brabant.

De nieuwe Omgevingswet bundelt, vereenvoudigt en moderniseert de huidige wirwar aan wetten voor ruimtelijke ontwikkeling en maakt regels meer inzichtelijk. De wet zorgt voor een samenhangende aanpak van de fysieke leefomgeving, ruimte voor lokaal maatwerk en betere en snellere besluitvorming. Participatie en stakeholdermanagement zijn belangrijke pijlers in de Omgevingswet. Dat betekent dat je belanghebbenden actief betreft bij plannen die je wilt uitvoeren in hun fysieke omgeving. Samenwerking met bewoners, ondernemers, maatschappelijke organisaties en overheid is verplicht in het gehele proces van idee tot evaluatie.

Iedere opgave vereist maatwerk. De kracht van makers is juist dat zij geen standaardrecepten gebruiken, maar elke situatie uniek benaderen. Makers kunnen goed

omgaan met onzekerheid of ongeziene zaken. Zij gaan niet voor snelkookpanoplossingen, maar nemen de tijd en aandacht. Ze zijn opgeleid om concepten te ontwikkelen die buiten de geijkte kaders treden. Daarmee kunnen ze in elke stap van het proces het gesprek op gang brengen, op een manier die tot de verbeelding spreekt.

Er zijn verschillende maten van participatie, van informeren tot (mee)beslissen. Bedenk vooraf goed met elkaar waar je op inzet, en wat past bij de situatie in elke stap van het proces. Dat geeft helderheid.

Als beleidsmaker of initiatiefnemer wil je dat iedereen gehoord wordt die betrokken raakt met de gevolgen van beslissingen. Daarmee krijg je alle gevolgen, maar ook mogelijke alternatieve oplossingen beter in kaart. Zo kun je betere beslissingen nemen die op meer draagvlak kunnen rekenen.

Bekijk dus wie en welke partijen belanghebbenden zijn en betrek hen. Denk naast bewoners aan ondernemers, wijkorganisaties, overheden en maatschappelijke organisaties. Kijk ook naar wat er al gebeurt of wordt georganiseerd aan bewonersinitiatieven en haak daarop aan. Maar misschien zijn - naast deze usual suspects - de unusual suspects nog wel belangrijker. Kunstenaars en designers zijn daar altijd naar op zoek. Zij geven ook de stem aan het landschap, de rivier, de groene specht of de vleermuis. Dat doen ze vaak op een heel verrassende manier die het gesprek met de usual suspects opengooit, tegenstellingen met elkaar verbindt en het gesprek naar een ander niveau tilt.

Makers hebben een neus voor de vraag achter de vraag. Ze zijn opgeleid om opgaves van allerlei kanten te bekijken en te onderzoeken voordat er een richting naar een oplossing wordt gekozen. Ze laten zich niet afleiden door problemen of vragen die duidelijk zichtbaar zijn of als eerste worden benoemd. Dit zijn vaak gevolgen of uitingen van 'grotere' problemen en achterliggende vragen die er spelen.

De kunstenaar of social designer kan ook een verbindende rol spelen in het gespreks- of ontwerpproces met de mensen en organisaties die bij het vraagstuk betrokken zijn en meedenken in een oplossing. Door het proces op een andere manier in te richten, werkvormen te ontwikkelen en de verbeelding aan te spreken, worden mensen (en dus ook beleidsmakers en initiatiefnemers) losgemaakt uit hun dagelijkse praktijk. Daarmee kun je meer draagvlak en commitment ontwikkelen.

Vaak is het doel van participatie 'de neuzen dezelfde kant opzetten' en wil men een Poolse landdag voorkomen. Maar betrokkenheid prikkel je juist door dwarsverbanden te leggen tussen mensen die elkaar niet vanzelf opzoeken. Mensen leren zich in elkaar in te leven en zo groeit nieuw inzicht. In een 'social design'-aanpak creëer je samen de ruimte om die verschillende meningen een plek te geven in het proces - en deze, soms letterlijk, in beeld te brengen. Dat geeft synergie aan de verschillende perspectieven en heeft daarmee toegevoegde waarde.

4. Wat participatieve placemaking bijdraagt aan gebiedsontwikkeling

Placemaking – inmiddels “een beetje een buzzword,” vindt Geertje Slingerland – is het proces waarin een ruimte (*space*) een plek (*place*) wordt, waarbij de laatste een locatie is die (meer) betekenis heeft voor mensen, en waar ze zich thuisvoelen. Placemaking kent drie hoekstenen: 1) de fysieke omgeving 2) sociale verbinding (met de lokale gemeenschap) en 3) institutionele ondersteuning. Deze drie zaken bepalen de mate waarin een locatie wordt ervaren als place.

Placemaking is niet meer weg te denken uit gebiedsontwikkeling. Volgens TU Delft-onderzoeker Geertje Slingerland is daarbij de betrokkenheid van bestaande en nieuwe bewoners cruciaal. Zij ontwikkelde daarvoor een raamwerk voor participatieve placemaking.

In de Haagse Binckhorst wordt al langer tijd ingezet op betrokkenheid van bewoners, zo bleek tijdens het jaarcongres Stedelijke Transformatie.

Maar wat is placemaking in de praktijk, of wat zou het moeten zijn? Belangrijke gerelateerde vragen in het onderzoek van Slingerland (pdf) waren: welke interventies pas je toe? Hoe weet je dat het werkt; hoe weet je dat placemaking heeft plaatsgevonden? En in hoeverre is een interventie die op één bepaalde plek succesvol is toegepast, kopieerbaar naar andere plekken?

Al snel stond voor Slingerland in ieder geval één criterium voor goede en effectieve placemaking vast: participatie. Dit gegeven staat ook centraal in *participatory design*: een in Scandinavië ontstaan concept dat Slingerland in haar onderzoek betrok.

Dit concept gaat ervan uit dat een leefomgeving beter wordt als (toekomstige) gebruikers er invloed op hebben. Slingerland ontwikkelde een raamwerk voor participatieve placemaking, met daarin vijf ontwerpprincipes en vier typen activiteiten die je met lokale actoren kunt ondernemen om tot interventies te komen. De vijf ontwerpprincipes zijn:

- Inclusief: interventies zijn toegankelijk voor veel verschillende mensen. Hiervoor is het belangrijk om verschillende participatievormen aan te bieden: digitaal en fysiek, kort en lang, et cetera.
- Empowering: mensen doen vanuit hun eigen motivatie mee en kunnen bijvoorbeeld ook vanuit eigen ideeën een initiatief starten, er staat vooraf nog niet veel vast.
- Speels: er is een experimentele, spontane setting en samenwerking waarbinnen ruimte is om fouten te maken en met en van elkaar te leren.
- Reflectie: de interventie moet mensen stimuleren om na te denken over hun rol in de gemeenschap, bijvoorbeeld door gesprekken over de betekenis van een bepaalde placemakinginterventie.
- Emergent: het gegeven dat mensen zelf verder kunnen met hun ideeën en initiatieven, zonder bijvoorbeeld een actieve rol van de gemeente. Zekerheid van middelen (ook op de langere termijn) en het meegeven van vaardigheden aan mensen zijn hiervoor belangrijk.

Binnen deze vijf ontwerpprincipes identificeerde Slingerland vier soorten activiteiten om samen met anderen in een gebied een placemakinginterventie te ontwikkelen, namelijk (in willekeurige volgorde):

- de belangrijkste partners en stakeholders identificeren;
- verbinden met de lokale context;
- gegevens verzamelen en analyseren;
- reflecteren op effecten met stakeholders.

De keuze voor een bepaalde activiteit of volgorde is afhankelijk van de lokale situatie. Als er bijvoorbeeld al veel is ondernomen in een gebied, kan het verstandig zijn om eerst te reflecteren op de effecten daarvan.

Slingerlands raamwerk van participatieve placemaking gaat dus sterk uit van het betrekken van gebruikers van het gebied. Maar wat doe je als die er nog niet zijn? Hoe neem je bijvoorbeeld de belangen mee van toekomstige, nog onbekende kopers van woningen die nog moeten worden gebouwd in een bepaald gebied?

Hierop kunnen ontwerpmethoden als het denken in scenario's, het doen van rollenspellen, of het werken met het concept van *design fiction* een antwoord zijn, adviseert Slingerland. Dit soort methoden worden ook gebruikt bij het betrekken van het perspectief van niet-menselijke actoren, zoals de natuur.

Als gemeente investeren in (participatieve) placemaking kan ook een bewuste, instrumentele keuze zijn, zo merkte een medewerker van de gemeente Amersfoort op. Deze deelnemer: "Ik kijk er ook instrumenteel naar: als een gebied wordt ontwikkeld, wil je geen rommelige stukjes, vanwege veiligheidsissues. Dan gaan wij op zoek naar een partij die daar iets mee kan, bijvoorbeeld urban sportgroepjes. Dat zet clubjes bewoners eromheen aan om te denken: dat kan ook! We geven hen dan wat middelen en instrumentarium, en laten hen verder hun gang gaan."

COLOFON

Het Inspiratiedocument is de output van een serie bijeenkomsten onder de naam Atelier * Stadmakers onder leiding van Schatbewakers.

Start Ateliers oktober 2023 – feestelijke presentatie Stadsprofielen op de Meer Zoeter Meer – markt van 19 oktober 2024

De ‘kerngroep’ van de Ateliers wordt gevormd door: Arjen van der Burg, Paul Schoenmakers, Flip Bakker, Piet Hekker, Kees van der Riet, Ad ten Ham, Peter Albers, Willem Hermans en Alcuin Olthof.

In een tweede groep vormt een volgende ring om de kern: Tobias Becker Hoff, Ewoud Blom, Natalie Vinke, Simone Langeveld, Suzanne Verboon, Stef Poolman, Janneke Goossens

Vanuit de deelname zijn er o.a. verbindingen met de organisaties van:

- Historisch Genootschap Oud Zoetermeer
- DuurSamen Zoetermeer
- Proef Zoetermeer
- Schatbewakers
- InterLevensbeschouwelijk Overleg Zoetermeer (ILOZ)
- JobHulpmaatje Zoetermeer
- Architectuurpunt Zoetermeer
- Hof van Seghwaert
- Urban Art Studio
- Kunstgarage Franx

Het inspiratiedocument bestaat uit 7 werknotities en een serie van 10 presentatiepanelen;

Disclaimer:

De werkstukken zijn met de grootst mogelijke zorgvuldigheid samengesteld. Voor onjuistheden en onvolkomenheden met betrekking op de inhoud kan Stichting Schatbewakers op geen enkele wijze verantwoordelijk of aansprakelijk gesteld worden. Aan de inhoud kunnen geen rechten worden ontleend.

De werknotities zijn in een beperkte oplage fysiek verspreid. In digitale vorm zijn ze terug te vinden op onze website www.schatbewakers.nl

© Copyright Stichting Schatbewakers

cc Delen of gebruik van de inhoud volgens CC Creative Commons: CC BY-SA

Zoetermeer 2024

